

Turismo

Fotografia

Mergulho Técnico

Naufrágios

Cavernas

Equipamentos

Meio Ambiente

Novidades

Edição 18 - 2013



www.divemag.org

DIVEMAG

International Dive Magazine

Feita por quem mergulha !!

BAHAMAS:
CAT ISLAND

Ensaio Especial:
Underwater Goddess

Sardenha

O naufrágio do KT-12

+ SHOOTOUT BRASIL CURAÇÃO 2013

O evento que sacudiu o Caribe

A Sardenha é uma ilha de mil faces e mil tesouros para se descobrir e conhecer. A antiga cultura desta terra e seu povo têm suas raízes nas brumas do tempo. Você pode encontrar vestígios da história antiga em cada pequena cidade nesta região. E embaixo d'água não podia ser diferente !

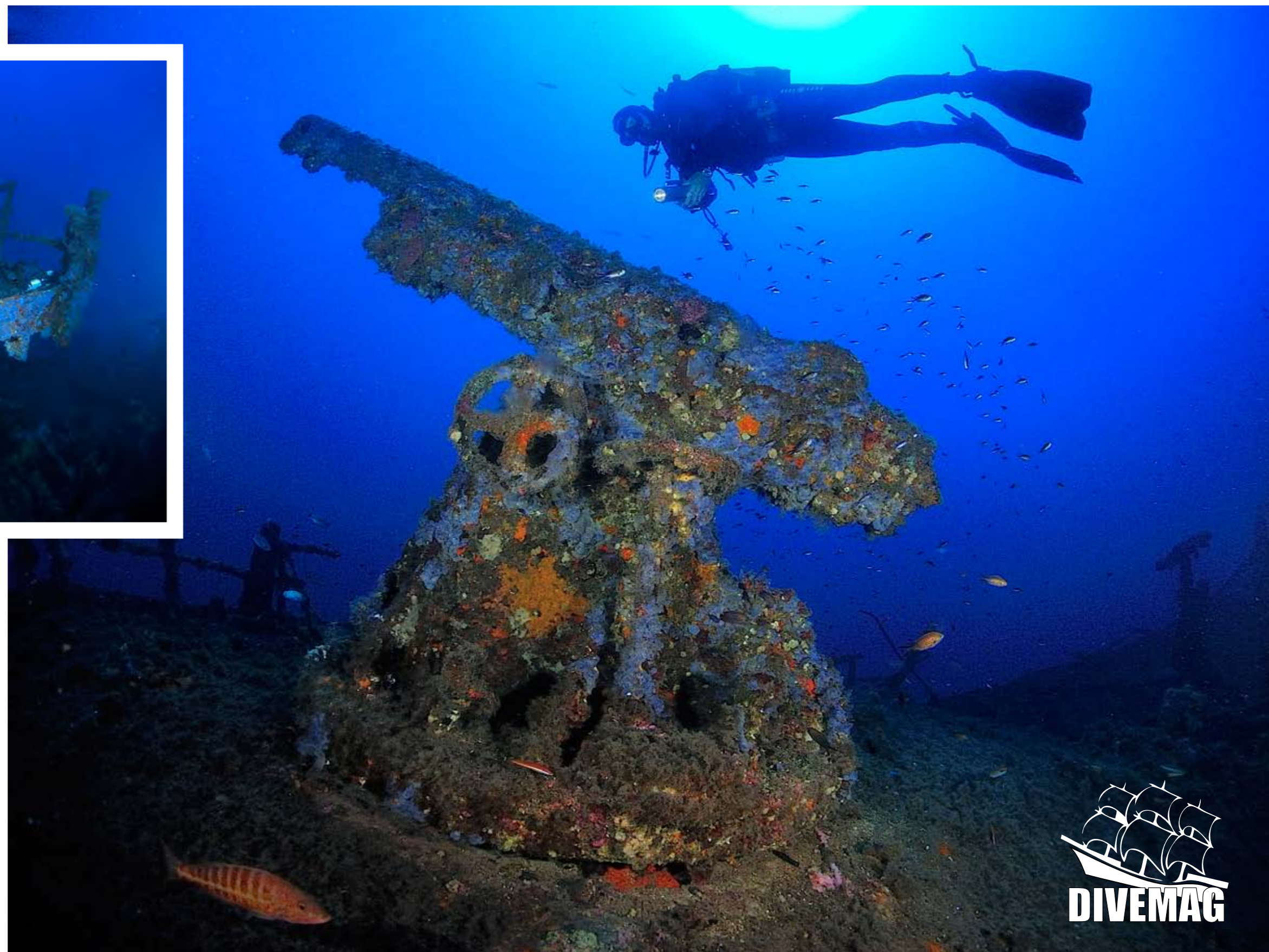
O NAUFRÁGIO DO KT-12

POR FRANCESCO PACIENZA | TRADUÇÃO ANA BRÜNING | REVISÃO REINALDO ALBERTI



Orosei, localizada ao longo da costa norte, no Vale do Rio Cedrino, a uma distância de apenas 2,5 km do mar (Marina di Orosei), faz dela um destino de férias muito popular para mergulhadores.

Ao longo de 15 km a costa alterna bonitas praias e falésias com vista para o mar do Golfo de Orosei. A alternância das florestas verdes de ciprestes com falésias cinza granito ou areia branca, combinam com o azul cobalto de suas águas, ricas em cores, devido a uma forte presença de flora e fauna típica do Mediterrâneo deste canto da Sardenha.



Fui pra lá convidado por Franco Luche, proprietário do Orosei Diving Center, o qual conheci durante um concurso de fotografia subaquática em Palau. Franco me contou muito sobre um belo naufrágio, que está deitado no fundo de areia branca, no Parque Marinho de Orosei e Genargentu, estabelecido em 1998, e que em breve será uma área marinha protegida do Golfo de Orosei.

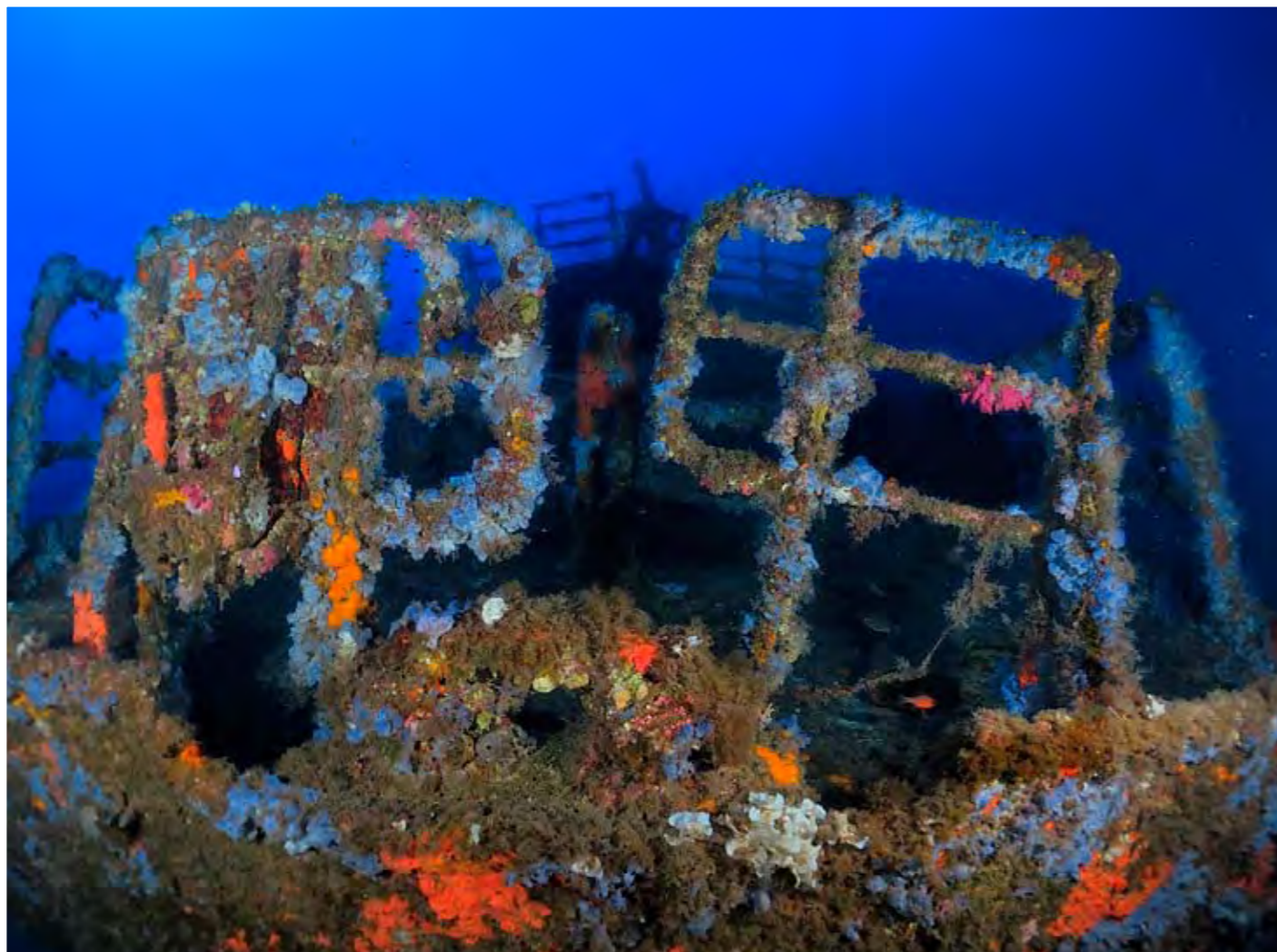


Como um entusiasta de mergulhos em naufrágios, fiquei intrigado com as descrições de Franco sobre este local de mergulho, e acabamos planejando algumas imersões para explorar este belo naufrágio.

O naufrágio é um navio cargueiro alemão do tipo KT-12, que foi torpedeado durante a Segunda Guerra Mundial pelo submarino Safari, que o afundou com um único torpedo na área da proa, fazendo o navio ir a pique já na sua primeira viagem. Foi um triste destino para este cargueiro, utilizado para o transporte de veículos, combustível e mantimentos para as tropas alemãs na África. Seu tempo de vida foi de apenas três semanas.

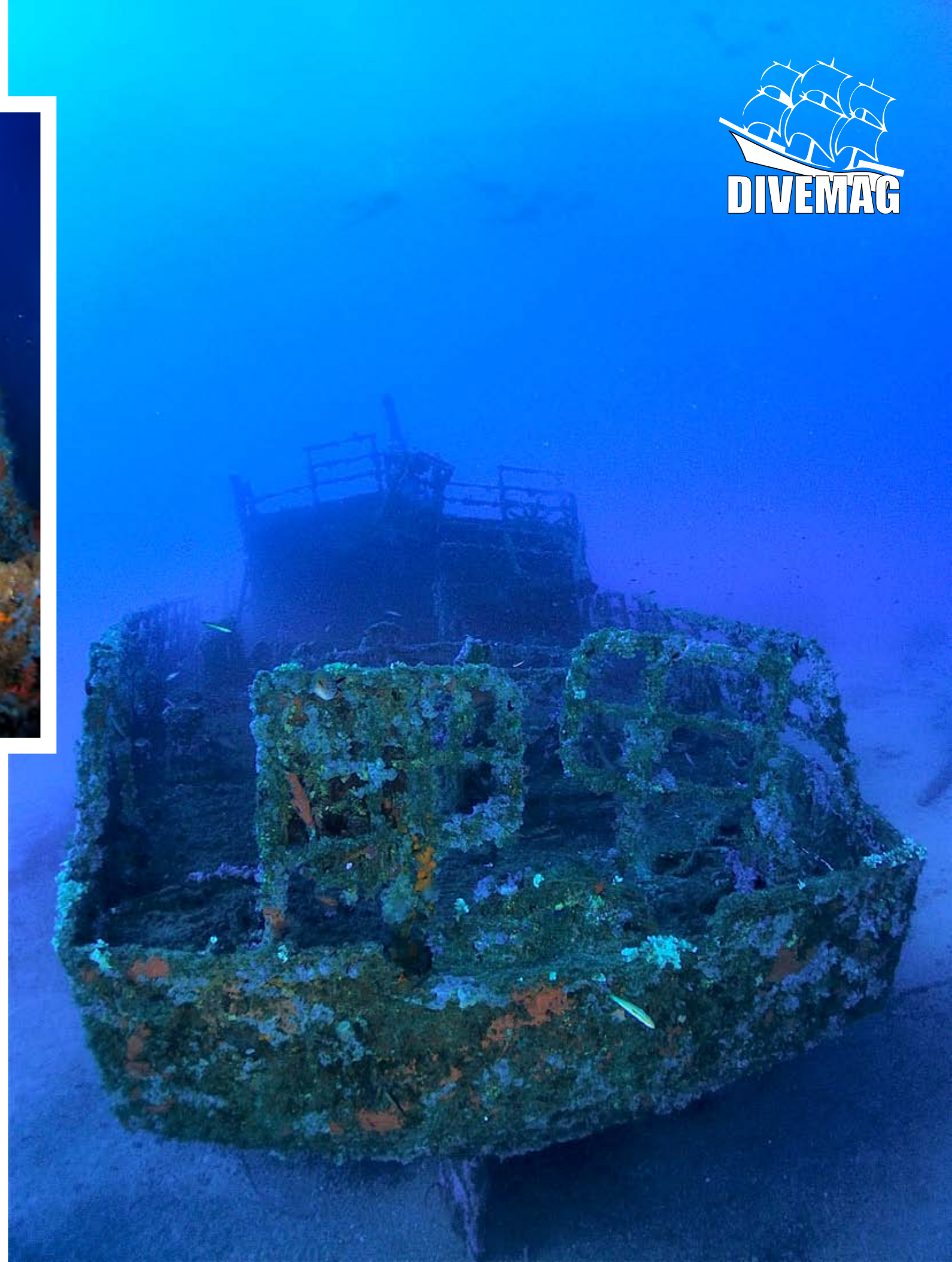


Após torpedeado, a sua proa afundou imediatamente, enquanto o resto do navio foi tomado pelas chamas, devido ao incêndio do combustível transportado, afundando um pouco a frente de onde afundou a proa.



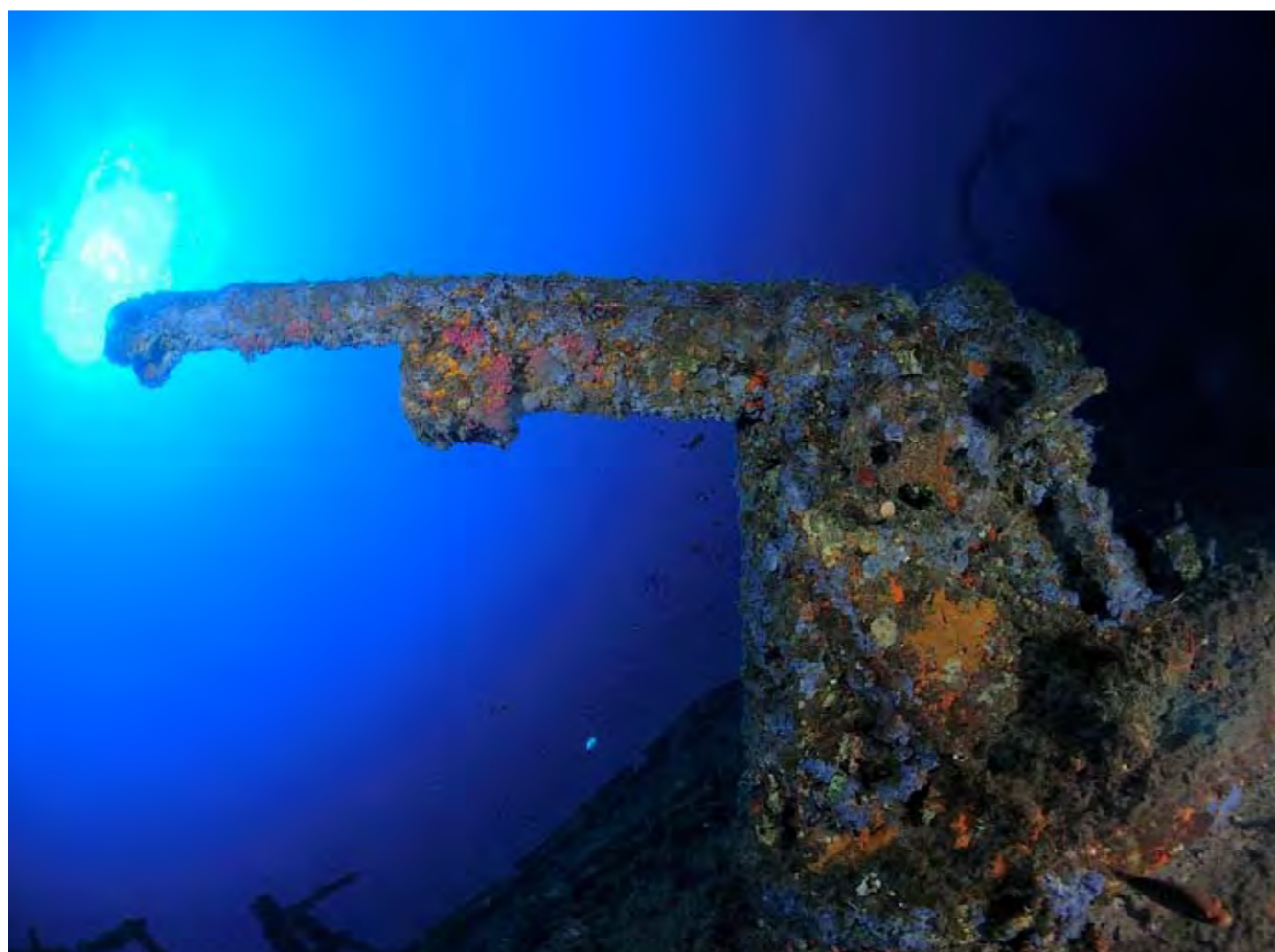
O naufrágio está em posição de navegação, sobre um fundo de areia, onde a profundidade máxima é de cerca de 33 metros.

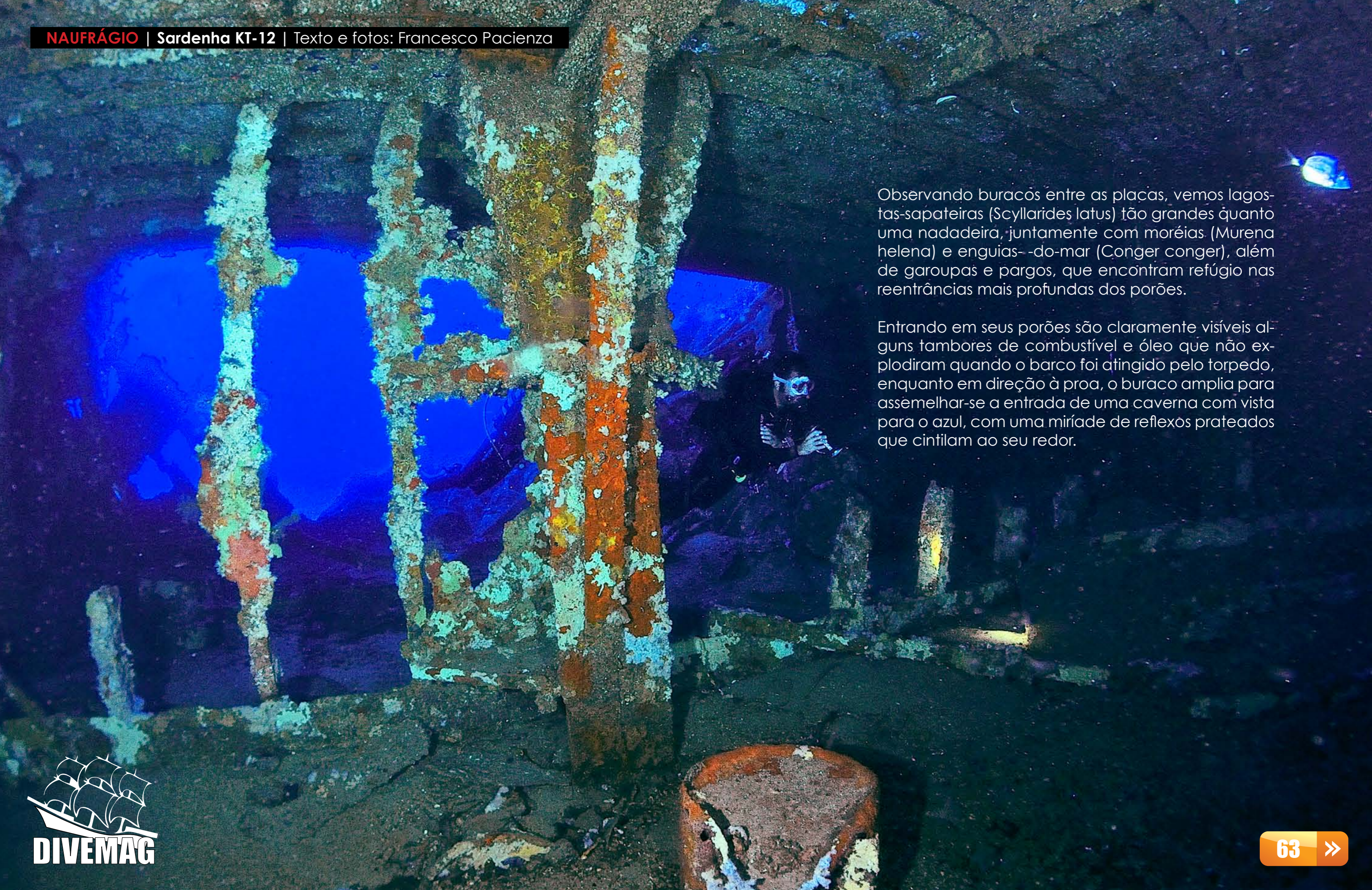
Já nos primeiros metros abaixo da superfície seu tamanho é claramente visível, e conforme você desce, do lado direito, olhando-se da popa para a proa, são claramente visíveis, a algumas dezenas de metros de distância, alguns guindastes e outras máquinas que estavam na ponte no momento do naufrágio, e que caíram ao mar, com o impacto das explosões.



Comecei o mergulho explorando a popa e o lado mais profundo, onde estão os hélices que surgem da areia, juntamente com a lâmina do leme. Subindo ao longo da popa a vista é espetacular: observamos um canhão que se destaca contra o azul com o cano apontado para a luz que vem da superfície. Sinais óbvios associados a explosão fizeram levantar, como se fosse uma passarela, uma plataforma na área de popa.

As oportunidades fotográficas são muitas, e os destroços estão rodeados por cardumes de Sargos (*Diplodus vulgaris*), Castanhetas (*Chromis chromis*), Bogas (*Boops boops*) e Salpas (*Sarpa salpa*), além de sua infra-estrutura ser totalmente coberta por uma miríade de organismos multicoloridos, que contrastam com o azul das águas cristalina e o fundo de areia branca.





Observando buracões entre as placas, vemos lagostas-sapateiras (*Scyllarides latus*) tão grandes quanto uma nadadeira, juntamente com moréias (*Murena helena*) e enguias--do-mar (*Conger conger*), além de garoupas e pargos, que encontram refúgio nas reentrâncias mais profundas dos porões.

Entrando em seus porões são claramente visíveis alguns tambores de combustível e óleo que não explodiram quando o barco foi atingido pelo torpedo, enquanto em direção à proa, o buraco amplia para assemelhar-se a entrada de uma caverna com vista para o azul, com uma miríade de reflexos prateados que cintilam ao seu redor.



SUAS **SONHADAS** FÉRIAS VIRAM REALIDADE
EM UM LUGAR MARAVILHOSO.

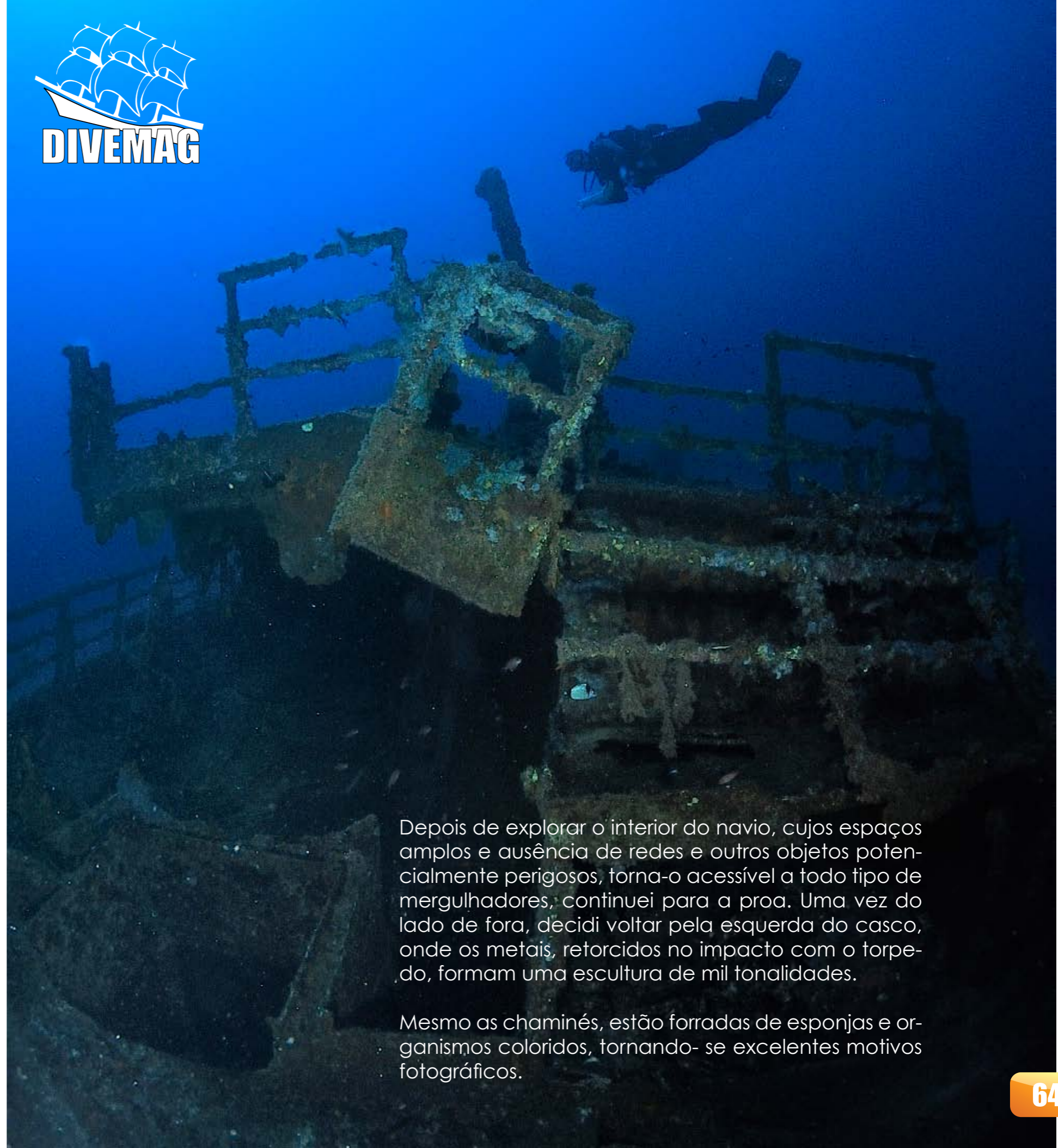


A maior Barreira de Corais do Caribe, praias paradisíacas e um resort exótico. Centro PADI 5 Estrelas, centro de fotografia, câmara hiperbárica própria. Mergulhos com golfinhos, tubarões, tartarugas, naufrágios e milhares de peixes. Passeios a cavalo, caiaque, passeios pela selva, canopy ou simplesmente relaxar embaixo das palmeiras. No AKR, as aventuras surgem naturalmente.

**Anthony's
Key Resort** 
Roatan • Bay Islands
Honduras

info@anthonyskey.com | anthonyskey.com/divemag | 954.929.0090


DIVEMAG



Depois de explorar o interior do navio, cujos espaços amplos e ausência de redes e outros objetos potencialmente perigosos, torna-o acessível a todo tipo de mergulhadores, continuei para a proa. Uma vez do lado de fora, decidi voltar pela esquerda do casco, onde os metais, retorcidos no impacto com o torpedo, formam uma escultura de mil tonalidades.

Mesmo as chaminés, estão forradas de esponjas e organismos coloridos, tornando-se excelentes motivos fotográficos.

Ao longo do costado são claramente visíveis muitos suportes e máquinas. Depois da popa, o elemento de maior interesse é o canhão, que está sempre rodeado por cardumes de peixes, com a ponta virada para a superfície em um ato final de defesa contra um ataque que acabou não vindo do céu, mas das profundezas do mar. A proa, não menos bonita, situa-se a uma profundidade de 24 metros, onde encerramos o mergulho e iniciamos a subida ao longo do cabo de amarração.

Em Orosei é possível visitar a pitoresca cidade velha, que está em excelente estado e facilmente acessível. Durante o verão, o Centro Histórico torna-se o palco natural para a preparação de exposições de artesanato que ficam abertas até final da tarde.

Operador de Mergulho local: "Orosei Diving Center", localizado em Orosei (NU). Graças ao clima ameno no inverno e quente, embora com muitos ventos no verão, você pode mergulhar praticamente o ano todo. O Dive Center possui um bote de 7,50 metros, dois compressores, com recarga de Ar e Nitrox, dispõe de 20 conjuntos de equipamentos completos para aluguel e 50 cilindros.

Saiba mais em <http://www.orseidivingcenter.it>

